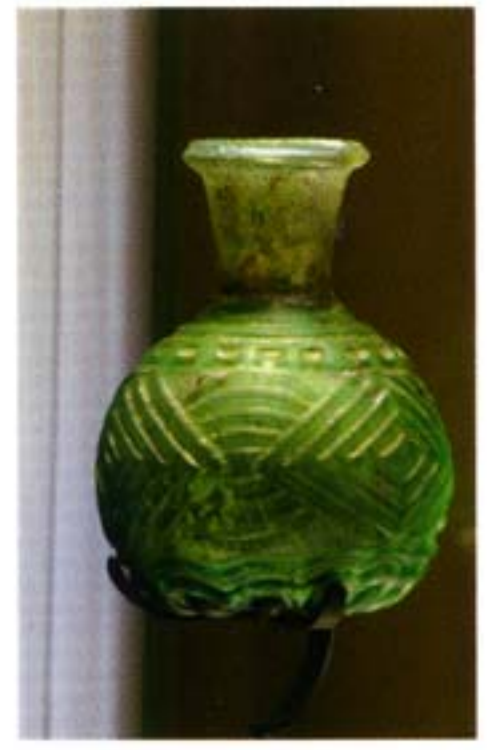


Accent

Flacon en
verre,
IV^e-VI^e siècles,
Perse.



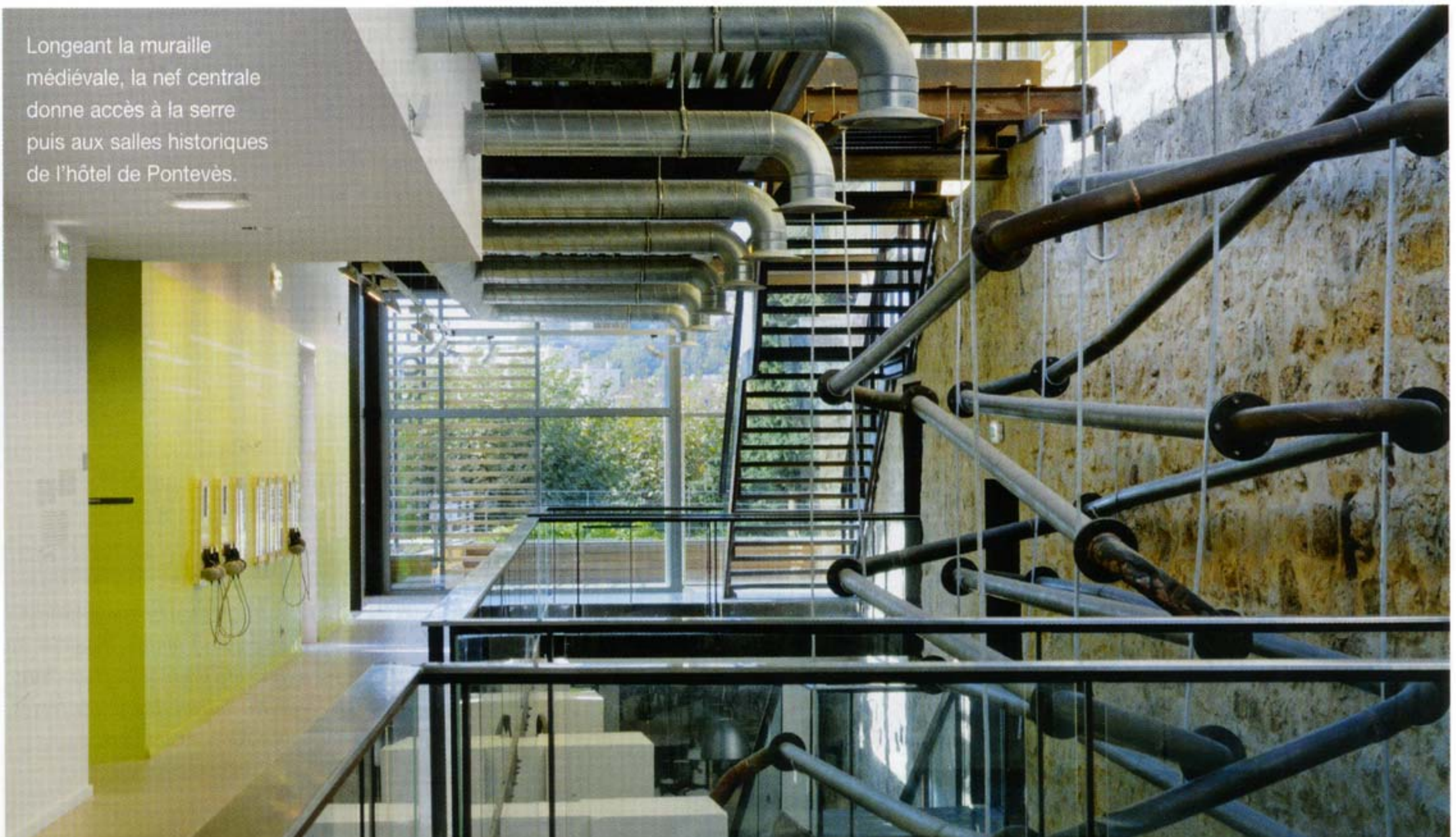
Les flacons...et l'ivresse



Après quatre ans de fermeture, le Musée international de la parfumerie de Grasse rouvre ses portes. Architecture audacieuse, 1750 mètres carrés en plus, 3500 objets exposés, scénographie captivante: l'aventure est une réussite dans la « capitale mondiale » du parfum. PAR MIC CHAMBLAS-PLTON. PHOTOS JEAN-JACQUES L'HÉRITIER.

Un espace pour mieux appréhender nos sens, une serre, une terrasse avec vue, des objets égyptiens, grecs, romains, des coffrets, une boutique de parfumeur, des alambics, un jardin, des flacons à profusion... la traversée des salles du nouveau MIP de Grasse est un enchantement. D'autant que le parcours se prête à toutes les libertés. Musardage imaginaire d'une vitrine à l'autre, traversant en quelques heures époques et continents, caressant du regard ici une boîte à fards

Longeant la muraille médiévale, la nef centrale donne accès à la serre puis aux salles historiques de l'hôtel de Pontevès.





syrienne du premier millénaire, là un brûle-parfum d'Arabie du Sud. Ou bien approche méticuleuse, audioguide sur les oreilles, plan en main, à la conquête des salles historiques, de l'Antiquité au XXI^e siècle, puis des salles thématiques : Senteurs à porter sur soi ou à portée de soi, Toilette, Maquillage, Soins de soi, Technique, Parfums d'ailleurs, Chimiste ou alchimiste, Designers... Quel que soit le mode choisi, la visite est toujours

exaltante, dévoilant le parti pris mis en scène par l'architecte Frédéric Jung pour relier plusieurs bâtiments d'époques différentes, l'hôtel de Pontevès du XVIII^e, le pavillon d'entrée de l'ancienne parfumerie Hugues Aîné du XIX^e, les vestiges du couvent des Dominicains du XIV^e et l'ancien immeuble Pélissier, qu'orchestre une extraordinaire nef centrale contemporaine, toute de transparence et lumière, qui longe les vénérables remparts du XIV^e. Ce dialogue

de passé et de modernité a été repris par Marie-Christine Grasse, conservateur des musées de la ville, dans le déploiement même des collections. Dans chaque salle du parcours historique, face aux vitrines d'exposition, d'autres vitrines de couleur et de présentation différentes évoquent un aspect contemporain de l'époque relatée. Par exemple, dans la salle dédiée à l'Égypte, où mortiers à fards, vases à khôl et autres alabastres sans âge sont suspendus dans l'air grâce à de fines tiges de métal, des boîtes à poudre ou des flacons du XIX^e illustrent l'Egyptomania en vogue à l'époque napoléonienne, à grand renfort de papyrus stylisés ou profils de la reine Néfertiti. Dans la salle consacrée à la Grèce, des flacons en buste d'Hercule ou d'Eros, créés par Cardin ou Molinard, dialoguent à distance avec des balsamiques de la fin du III^e siècle avant J.-C. ou des vases zoomorphes de Corinthe ou de Rhodes (VIII^e siècle avant notre ère). Autre intéressant métissage de langages, lorsque, butinant dans la serre à la découverte des plantes à parfum, on entend l'enregistrement de témoignages de Grassois ayant participé autrefois aux cueillettes de roses et de jasmin. Car tout au long de la visite, divers discours croisent la trame chronologique et les trois thèmes majeurs – séduire, soigner, communiquer –, les sens étant par ailleurs sollicités par de multiples moyens, mini-écrans vidéo insérés dans les vitrines, invitation à sentir un parfum grâce à des instruments de diffusion d'odeurs – opérationnels au printemps prochain –, écrans projetant des films d'archives (histoire de Grasse et des senteurs, savoir-faire, le parfum et la mode...), boutique du parfumeur Piver à Paris, chez lequel on peut ouvrir les portes et les tiroirs, jeux interactifs pour les enfants. Un univers d'une richesse extraordinaire, complété d'expositions temporaires, d'échanges avec les autres musées de la région, d'une boutique et bientôt d'un café parmi les orangers.

Musée international de la parfumerie, MIP, 2, boulevard du Jeu-de-Ballon, 06130 Grasse, tél. : 04 97 05 58 00. Jusqu'au 31 mai, ouvert tous les jours, de 11 à 18 h, sauf mardi. A partir du 1^{er} juin, tous les jours, de 10h à 19h, et nocturne jusqu'à 21 h le jeudi. Fermé les jours fériés. Jusqu'au 31 décembre 2008, accès libre.



Tandis que les techniques se sophistiquent (en bas à gauche, l'enfleurage), l'imagination des fabricants de flacons se libère. Ci-dessus, *Flacons à profusion*. Ci-contre, *Nuit de Longchamp*, Lubin, 1937, et les bouchons cassis, René Lalique, 1920. Rose shocking et interactive, l'évocation de la boutique de la maison Piver.

