

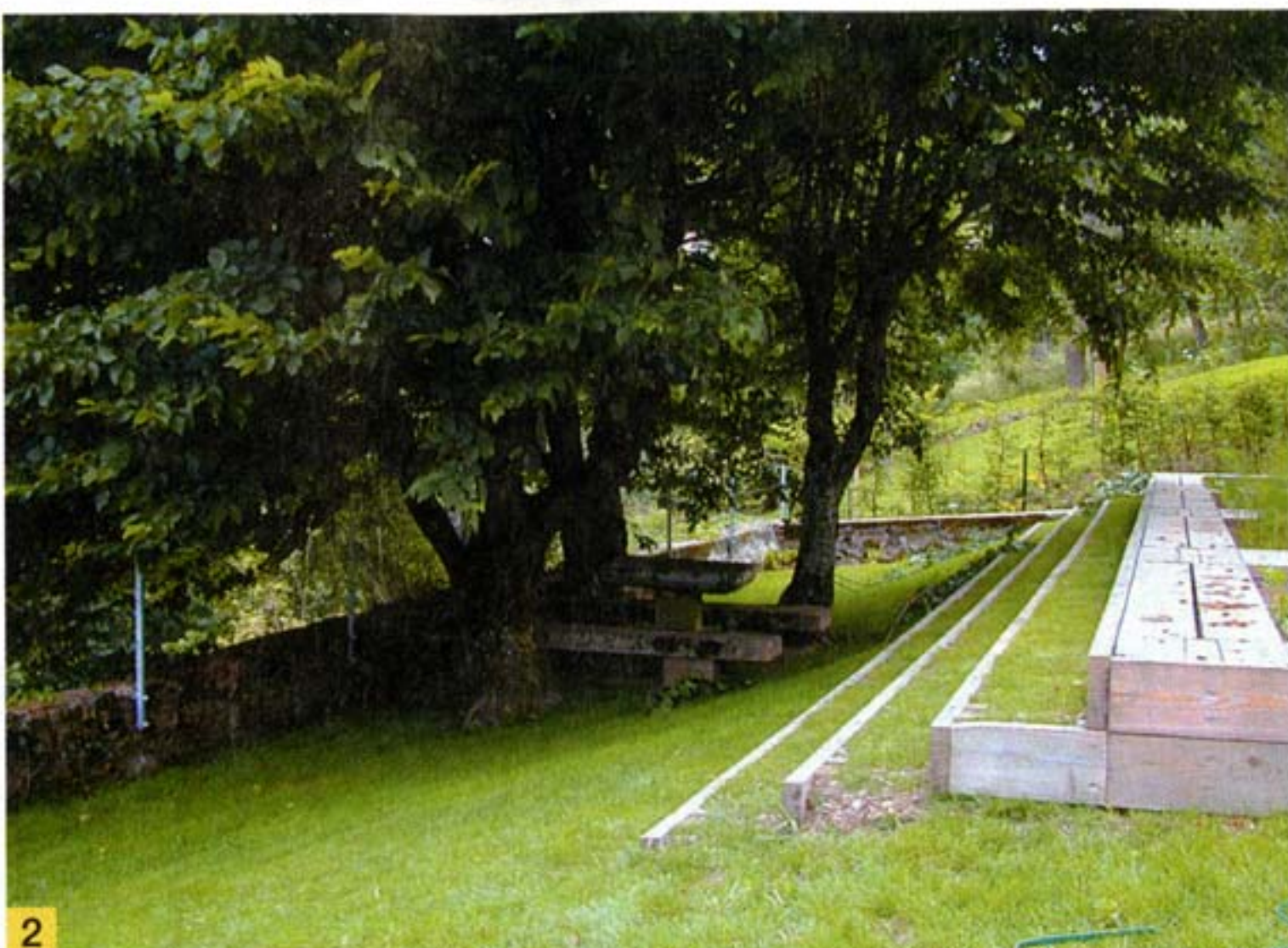
# Quatre maisons pour un musée



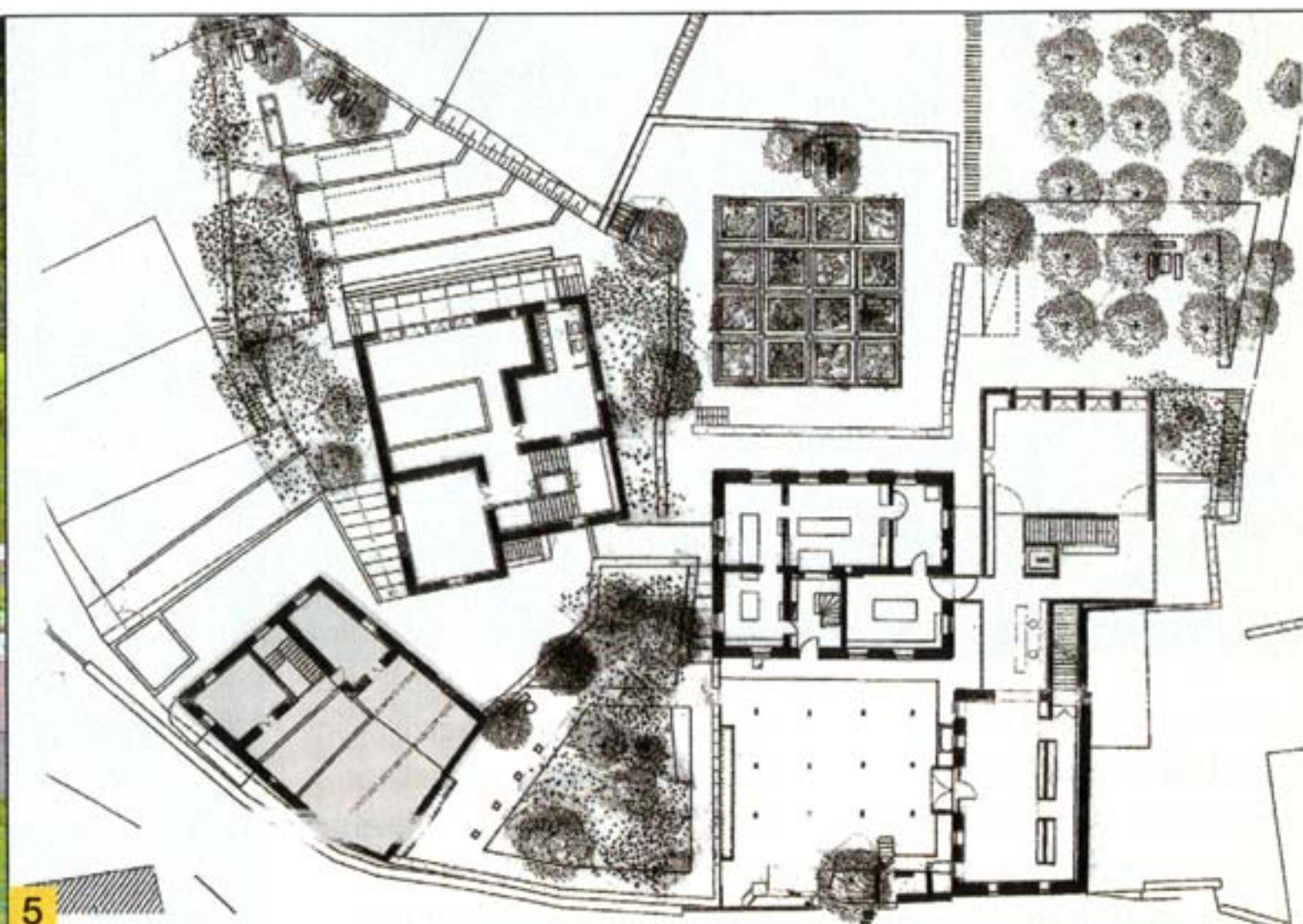
● Dédié à l'œuvre du pasteur Oberlin, le musée de Waldersbach prend place dans quatre bâtiments qui ont été, au cas par cas, restructurés, restaurés ou reconstruits.

● Ils partagent une architecture modeste portée par les référents locaux.

**A** Waldersbach, petit village surmontant le Ban de la Roche dans les Vosges, le musée Oberlin, qui sera inauguré en septembre prochain, présente la collection de Jean-Frédéric Oberlin, pasteur du siècle des Lumières à qui l'on doit l'ouverture des premières écoles maternelles et l'introduction des femmes dans l'éducation (les conductrices de la petite enfance). Grand pédagogue, il a été aussi l'un des précurseurs d'un enseignement fondé sur l'observation et l'expérimentation. Le musée, réorganisé et agrandi, prend place aujourd'hui dans quatre bâtiments des 18<sup>e</sup> et 20<sup>e</sup> siècles. La collection proprement dite se déploie dans le presbytère, conçu par Oberlin lui-même selon les canons de l'architecture bourgeoise. Autour, se développent les fonctions «satellites», destinées à éclairer les recherches du pasteur: les ateliers pour enfants, les salles pour les expositions temporaires et le centre de documentation. Enrichi de ce nouveau programme, le musée aurait pu paraître hors d'échelle dans le village. Pour déjouer ce risque, l'architecte Frédéric Jung a procédé au cas par cas, adoptant un processus de transforma-



2



5



3



4

- 1. Au premier plan, les ateliers pédagogiques dans la maison Froessel, reconstruite à l'identique et augmentée d'une serre.**  
**A l'arrière plan, le presbytère fidèlement réhabilité et la maison des Scouts reconstruite avec des techniques contemporaines.**  
**2 et 3. En prolongement du musée, les espaces extérieurs contrôlent la forte pente du terrain et éclairent l'enseignement d'Oberlin à l'instar du jardin botanique (3) où l'on observe et manipule à loisir.**  
**4. De discrètes connexions de verre relient les bâtiments entre eux.**  
**Les matériaux rustiques sont ceux des bâtiments agricoles alentour: granit de Senones pour le soubassement à gauche et bardeaux de mélèze pour la façade du presbytère à droite.**  
**5. Plan à rez-de-chaussée.**

tion approprié dans chaque bâtiment: collant au plus près des plans et des matériaux d'origine (enduit à la chaux, tuiles en queue de castor, bardeaux de mélèze) dans les parties réhabilitées; recyclant, si possible, les matériaux récupérables; reconstruisant à l'identique la maison Froessel, la plus vieille ferme du village, en introduisant des pièces d'origine comme un étonnant arc plein cintre en bois; enfin, reconstruisant avec des techniques contemporaines cette fois, la maison des Scouts, en très mauvais état et de moindre intérêt sur le plan architectural.

### Mémoire des anciennes bâtisses

Le nouveau bâtiment aux proportions massives accueille les expositions temporaires et le centre de documentation. Le socle en granit de Senones fait référence aux murs de soutènement des chemins et terrasses alentour; les étages supérieurs, au bardage et volets bois, sont inspirés des séchoirs à tabac de la région. Parabole d'un regard ouvert et tolérant sur le monde cher à Oberlin, ce couronnement est, derrière la première peau en

ventelles mobiles, largement vitré sur la vallée.

Quoique singuliers dans leur genèse, ces quatre édifices forment un tout cohérent et perpétuent, chacun à sa manière, la mémoire des anciennes bâtisses. Le parcours de la visite, problème épineux dans ce musée scindé en quatre parties, est réglé par de discrètes connexions de verre qui maintiennent les vues sur la vallée depuis la rue principale du village. La mise en valeur de la topographie trouve son prolongement dans l'aménagement des paysagistes, Anne-Sylvie Bruel et Christophe Delmar. Comme dans les bâtiments, chaque espace est singulier, mais l'ensemble dessine une séquence progressive, du plus domestique côté rue (cour et jardin d'agrément), au plus naturel côté vallée (jardins pédagogique et botanique, verger et prairie). Calqué sur les méthodes d'enseignement du pasteur, chaque lieu, à l'extérieur comme à l'intérieur, invite à l'exploration et à la manipulation, à l'instar du presbytère où la muséographie classe par thèmes, à la manière des cabinets de curiosités des 16<sup>e</sup> et 17<sup>e</sup> siècles, les objets dans de grands meubles à tiroirs. **CYRILLE VÉRAN ■**

### Fiche technique

- ▶ **Maîtrise d'ouvrage:** Communauté de communes de Haute-Bruche.
- ▶ **Maîtrise d'œuvre:** Jung Architectures, Frédéric Jung architecte; André Corfa, Jean-Pierre Brazs, F. Jung, muséographes; Atelier de paysages Bruel-Delmar.
- ▶ **Surface:** 1500 m<sup>2</sup> HON.
- ▶ **Coût:** 2 286 000 euros HT.
- ▶ **Principales entreprises:** Atlan, gros œuvre; Vollmer, menuiseries bois; Gasser, charpente; Piantanida, pierre et ravalement à la chaux; Spitzer, couverture.